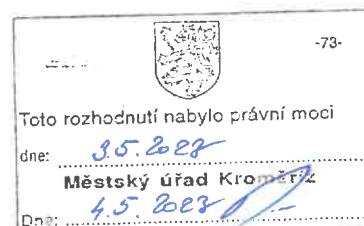


Oprávněná

úřední osoba Pavlína Pešáková
e-mail pavlina.pesakova@mestokm.cz
odbor Odbor občansko-správních agend, odd.
dopravy a silničního hosp. (tel. 573 321 385)
datum 6. dubna 2023
spis. značka MeUKM/013966/2023/06
č. jednací MeUKM/032818/2023

Město Kroměříž, Velké náměstí 115, 767 01 Kroměříž

ROZHODNUTÍ

Městský úřad v Kroměříži, odbor občansko-správních agend, oddělení dopravy a silničního hospodářství, jako silniční správní úřad místně příslušný dle § 10 a § 11 odst. 1 písm. b) zákona č. 500/2004 Sb. správní řád (dále jen „správní řád“), § 40 odst. 1 zákona č. 13/1997 Sb., o pozemních komunikacích, ve znění pozdějších předpisů (dále jen „zákon o pozemních komunikacích“), speciální stavební úřad příslušný dle § 16 odst. 1 a § 40 odst. 4 písm. a) zákona o pozemních komunikacích, § 15 odst. 1 písm. c) zákona č. 183/2006 Sb., o územním plánování a stavebním řádu, ve znění pozdějších předpisů (dále jen „stavební zákon“), ve společném územním a stavebním řízení stavby (dále jen „společné řízení“) posoudil dle § 94o stavebního zákona žádost o vydání společného povolení, kterou dne 9.2.2023 podalo **Město Kroměříž, Velké náměstí 115, 767 01 Kroměříž, IČ 002 87 351** zastoupené **DS projekt, s.r.o., Těšánky 22, 768 02 Zdounky, IČ 067 84 828** a na základě tohoto přezkoumání dle § 94p odst. 1 stavebního zákona a § 13a vyhlášky č. 503/2006 Sb., kterou se provádějí některá ustanovení stavebního zákona ve věcech stavebního řádu

schvaluje stavební záměr

stavby:

„MĚSTO KROMĚŘÍŽ – CHODNÍK V UL. OBVODOVÁ“

(dále jen „stavba“) na pozemcích p.č. 1065/2 (ost. plocha, ost. komunikace), 1115/9 (ost. plocha, ost. komunikace), 1115/10 (ost. plocha, zeleň), 1115/14 (ost. plocha, jiná plocha), 1115/17 (ost. plocha, zeleň), 1115/18 (ost. plocha, ost. komunikace), 1115/19 (ost. plocha, zeleň), 1500/6 (ost. plocha, ost. komunikace) v katastrálním území Kroměříž.

Popis stavby:

Stavba se nachází ve východní části města Kroměříž, v blízkosti fotbalového stadionu a plaveckého bazénu, v ul. Obvodová. Chodník je navržen podél stávající vozovky, oddělen pásem zeleně šíře 1,40 – 1,80m. Začátek stavby je v blízkosti světelné křižovatky ul. Kotojedská a Obvodová, konec v místě přechodu pro chodce u plaveckého bazénu. Za tímto přechodem je stávající cyklostezka se společným provozem cyklistů a pěších, která pokračuje ul. Obvodovou.

Komunikace pro společný provoz cyklistů a chodců délky 235m, šíře 3,00m, s jednostranným příčným sklonem 2%, umístěná 1,50 – 2,00m od vozovky místní komunikace, je navržena v konstrukci šterkodrt' min. 100mm, směs stmelená cementem tl. 150mm, lože z kameniva drčeného tl. 40mm, dlažba betonová tl. 60mm. Součástí stavby je propojovací chodník šíře 2,00m k přechodům pro chodce u světelné křižovatky a úprava vjezdu do stadionu s přejezdem přes chodník vč. najetí na odstavnou plochu z tohoto sjezdu. K zamezení přejezdu na tuto plochu přímo z místní komunikace

budou osazeny betonové zábrany. V konci stavby je navrženo předláždění zámkové dlažby stávajícího chodníku vč. doplnění prvků pro pohyb osob s omezenou schopností pohybu a orientace.

Stanoví podmínky pro umístění stavby:

1. Stavba pro společný provoz chodců a cyklistů šíře 3,00m začíná napojením na chodník vedoucí podél silnice ul. Kotojedská, je veden podél místní komunikace ul. Obvodová, s odstupem 1,62 – 1,88m od hrany vozovky, končí u přechodu pro chodce u plaveckého stadionu, dle výkresu č. 03 Koordinační situace, který je přílohou tohoto rozhodnutí.
2. V úrovni křižovatky ul. Obvodová a Myslbekova je upraven stávající sjezd na šíři 5,00m, odstavňá plocha šíře 6,58 – 10,26 délky 11,94m, 0,50m od bet. obruby společného chodníku.
3. Stavba bude vytyčena úředně oprávněným zeměměřičským inženýrem.

Stanoví podmínky pro provedení stavby:

1. Stavba bude provedena podle projektové dokumentace pro společné rozhodnutí, která je přílohou tohoto rozhodnutí pro stavebníka a je ověřena speciálním stavebním úřadem. Dokumentaci pro vydání společného rozhodnutí vypracovala ing. Šárka Vrbová, autorizovaný inženýr pro dopravní stavby, ČKAIT 1005456, případné změny nesmí být provedeny bez předchozího povolení speciálního stavebního úřadu.
2. Zařízení staveniště bude zřízeno na nezbytně nutné ploše pozemků p.č. 1115/17, 1115/18 v katastrálním území Kroměříž.
3. Stavebník oznámí speciálnímu stavebnímu úřadu termín zahájení stavby.
4. Stavebník oznámí speciálnímu stavebnímu úřadu tyto fáze výstavby pro kontrolní prohlídky stavby:
 - po provedení bouracích prací
 - po dokončení stavby
5. Stavba bude dokončena v roce 2024.
6. Stavba bude prováděna stavebním podnikatelem: právnickou osobou nebo fyzickou osobou oprávněnou k provádění stavebních nebo montážních prací jako předmětu své činnosti podle zvláštních předpisů. Doklad o oprávnění vybrané firmy bude stavebnímu úřadu předložen nejméně 15 dnů před zahájením prací.
7. Stavbyvedoucí je povinen řídit provádění stavby v souladu s rozhodnutím stavebního úřadu a s ověřenou projektovou dokumentací, zajistit dodržování povinností k ochraně života, zdraví, životního prostředí a bezpečnosti práce vyplývající ze zvláštních právních předpisů. Zajistí řádné uspořádání staveniště, provoz na něm a dodržení obecných požadavků na výstavbu.
8. Stavebník a stavební dozor odpovídá za soulad prostorové polohy stavby s ověřenou dokumentací.
9. Stavebník je povinen dbát na řádnou přípravu a provádění stavby, musí mít na zřeteli zejména ochranu života a zdraví nebo osob nebo zvířat, ochranu životního prostředí a majetku, i šetrnost k sousedství.
10. Pro stavbu mohou být použity jen takové výrobky, materiály a konstrukce, jejichž vlastnosti z hlediska způsobilosti stavby pro navržený účel zaručují, že stavba při správném provedení a běžné údržbě po dobu předpokládané existence splní požadavky na mechanickou odolnost a stabilitu, požární bezpečnost, hygienu a ochranu zdraví a životního prostředí.
11. Nesmí docházet k ohrožování a obtěžování okolí, zejména hlukem a prachem, nadlimitní hodnoty stanovené jinými právními předpisy, k ohrožování bezpečnosti provozu na pozemních komunikacích, k znečišťování pozemních komunikací, ovzduší a vod, k omezování přístupu k přilehlým stavbám a pozemkům, sítím technického vybavení a požárních zařízení. Průběh hlukové významných stavebních činností bude organizací prací, personálním a technickým vybavením zkrácen na nezbytně nutnou dobu. Pro stavební práce budou používána pouze zařízení a nářadí v bezvadném technickém stavu.
12. Pozemní komunikace dočasně užívané pro staveniště při současném zachování jejich užívání veřejností se musí po dobu společného užívání bezpečně chránit před poškozením stavební

činností a udržívat. Stavebník je povinen dle § 28 zákona o pozemních komunikacích odstranit veškeré závady ve sjízdnosti způsobené předmětnou stavbou.

13. Při provádění stavby musí být veden stavební deník, do něhož se pravidelně zaznamenávají údaje týkající se provádění staveb. Do stavebního deníku jsou oprávněny provádět záznamy osoby dle § 157 odst. 2 stavebního zákona.
14. Stavebník požádá o stanovení místní a přechodné úpravy provozu, dle § 77 odst. 1 písm. c) zákona č. 361/2000 Sb. příslušný obecní úřad obce s rozšířenou působností.
15. Stavebník dodrží závazná stanoviska popřípadě rozhodnutí nebo jiné doklady dotčených orgánů, vlastníků technické infrastruktury:
koordinované stanovisko Městského úřadu Kroměříž spis. zn. MeUKM/085373/2022/03/OZP/DoS ze dne 19.12.2022 přípravu stavby oznámit Archeologickému ústavu, umožnit provedení záchranného archeologického výzkumu Kroměřížské technické služby, s.r.o. zn. 3455/BD/2022 ze dne 7.11.2022 s připomínkou, že v prostoru stavby se nachází zařízení veřejného osvětlení. Z důvodu budoucí rekonstrukce požaduje umožnění uložení ochranných trubek v místě souběhu a křížení trasy VO vyjádření CETIN a.s. č.j. 793325/22 ze dne 6.10.2022 dle kterého dojde ke střetu se sítí elektronických komunikací. Pro dodatečné vybudování chrániček na kabelové trase požaduje použití půlených chrániček typu SYSPRO 160/110 popř. 210/160 cyrilek.net vyj. 263/2022 ze dne 4.10.2022 dle kterého se v zájmovém území nachází síť společnosti, požaduje oznámit zahájení stavby, požádat o vytyčení polohy vedení sítě vyjádření EG.D a.s. zn. H18502-26209003 ze dne 3.10.2022 dle kterého se v zájmovém území nachází podzemní vedení NN a VN, distribuční trafostanice VN/NN, požaduje objednání vytyčení trasy kabelu 14 dnů před zahájením prací, v ochranném pásmu kab. vedení provádět zemní práce ručním nářadím vyjádření EG.D, a.s. zn. L4570-27071575 ze dne 11.10.2022 zakazuje provádět činnosti , které by mohly ohrozit spolehlivost a bezpečnost provozu el. zařízení stanovisko GasNet Služby, s.r.o.zn. 5002734617 ze dne 2.1.2023 dle kterého se v zájmovém území nachází STL OC DN 200, DN 150 a PE 90 plynovody, STL OC DN 32 přípojky, STL PE 110 plynovody plánované v rámci REKO MS. Požaduje respektovat průběh a ochranné pásmo plyn. zařízení. V místě stavby je plánované napojení nových STL plynovodů v rámci rekonstrukce NTL plynárenského zařízení v ul. Štursova a Myslbekova, je nutné koordinovat termín zahájení staveb aby nedošlo k maření investic stanovisko VaK Kroměříž, a.s. č. 1235/2022 ze dne 11.10.2022, dle kterého se v místech stavby nachází vodovodní řady Lt DN100, PE D225, požaduje před zahájením prací požádat o vytyčení vodovodu vyjádření Nej.cz s.r.o. zn. VYJNEJ-2023-03310-01 ze dne 8.3.2023, jejíž vedení se nachází v oblasti zájmového území, požaduje 14 dní před zahájením stavby objednat vytyčení SEK.

Stanoví podmínky pro užívání stavby:

1. Dokončenou stavbu veřejné infrastruktury, popřípadě část stavby schopné samostatného užívání, dle § 119 odst. 1 písm. a) stavebního zákona, lze užívat pouze na základě kolaudačního souhlasu.
2. K žádosti o kolaudační souhlas stavebník předloží dokumentaci geodetické části skutečného provedení stavby. Pokud je stavba předmětem evidence katastru nemovitostí nebo její výstavbou dochází k rozdělení pozemku, doloží stavebník též geometrický plán.
3. Stavebník zajistí, aby byly před započítím užívání stavby provedeny a vyhodnoceny zkoušky a měření předepsané zvláštními právními předpisy, dle § 119 odst. 1 stavebního zákona, doklady prokazující shodu vlastností použitých výrobků s požadavky na stavby.

Účastníci řízení, na které se vztahuje rozhodnutí správního orgánu:

Město Kroměříž, Velké nám. 115, 767 01 Kroměříž
Nej.cz s.r.o., Kaplanova 2252/8, Chodov, 148 00 Praha 4

KmNet s.r.o., Oskol 311/41, 767 01 Kroměříž
EG.D, a.s., Lidická 1873/36, Černá Pole, 602 00 Brno
cyrilek.net, Spáčilova 3194, 767 01 Kroměříž

Odůvodnění:

Dne 9.2.2023 podal stavebník žádost o vydání společného stavebního povolení na výše uvedenou stavbu, uvedeným dnem bylo zahájeno společné řízení.

Speciální stavební úřad oznámil dne 8.3.2023 zahájení společného řízení známým účastníkům řízení a dotčeným orgánům. V řízení dle § 94m odst. 3 stavebního zákona speciální stavební úřad upustil od ústního jednání. Dotčené orgány mohly uplatnit závazná stanoviska a účastníci řízení své námítky, popřípadě důkazy do 15 dnů ode dne doručení oznámení. V stanovené lhůtě, dne 8.3.2023 bylo doručeno vyjádření Nej.cz s.r.o., účastníka řízení, jehož věcné právo k pozemkům stavby zařadilo mezi účastníky řízení dle § 94k odst. c) stavebního zákona. Podmínky vyjádření byly zařazeny k podmínkám rozhodnutí. Další závazná stanoviska a námítky účastníků řízení nebyly uplatněny.

Stavba obsahuje prvky pro pohyb a užívání osobami s omezenou schopností pohybu a orientace, dle vyhl. č. 398/2009 Sb. O obecných technických požadavcích zabezpečujících bezbariérové užívání staveb.

Projektová dokumentace je zpracovaná oprávněnou osobou pro dopravní stavby. Projektant, dle § 159 odst. 2 stavebního zákona, odpovídá za celistvost, úplnost a bezpečnost stavby provedené podle jím zpracované projektové dokumentace a proveditelnost stavby podle této dokumentace, jakož i za technickou a ekonomickou úroveň projektu technologického zařízení, včetně vlivů na životní prostředí.

Při vymezování okruhu účastníků společného řízení speciální stavební úřad dospěl k závěru, že toto právní postavení dle §94k stavebního zákona přísluší stavebníkovi, Městu Kroměříž, vlastníku pozemků p.č. 1065/2, 1115/9, 1115/10, 1115/14, 1115/17, 1115/18, 1115/19 k.ú. Kroměříž, Nej.cz s.r.o., Kroměřížské technické služby, s.r.o., KmNet s.r.o., EG.D, cyrilek.net, kteří mají věcné právo k pozemkům stavby, osobám, jejichž vlastnické nebo jiné věcné právo k sousedním stavbám může být společným povolením dotčeno. Vlastnická ani jiná práva k dalším, vzdálenějším nemovitostem, nemohou být tímto rozhodnutím přímo dotčena.

Městský úřad Kroměříž, stavební úřad, oddělení územního plánování, (dále jen „orgán územního plánování“ vydal v souladu s § 96b stavebního zákona a § 149 odst. 1 a 2 správního řádu závazné stanovisko č. 747/22 jako podklad pro koordinované závazné stanovisko spis. zn. MeUKM/085373/2022/03/OZP/DoS ze dne 19.12.2022 s uvedením, že záměr je přípustný.

Pozemky parc. č. 1065/2, 1115/17, 1115/18, 1115/19, 1115/14, 1115/9, 1115/10, k. ú. Kroměříž, se podle územního plánu nacházejí v zastavěném území, v plochách rekreace a sportu (RS). Jedná se o plochy určené pro hromadnou rekreaci, sport a zábavu včetně rekreačního bydlení a ubytování. Plochy mohou být zastavěné nebo volné. Funkční plochy RS bez indexu jsou určeny pro sport obecně - přednostně pro hřiště, stadiony, sportovní haly a bazény, včetně doplňkových služeb a vybavení.

Pozemek parc. č. 1500/6 k.ú. Kroměříž, se podle územního plánu nachází v zastavěném území, v plochách ulic, veřejných prostranství a komunikací. Jedná se o veřejně přístupné, budovami nezastavěné prostory ulic, náměstí a dalších převážně zpevněných veřejných prostranství, které vymezují jednotlivé základní plochy pro další urbánní funkce. Slouží k veřejnému životu, pro vedení průjezdné dopravy a dopravní obsluhu, a k vedení podzemních řádů inženýrských sítí.

Pozemky parc. č. 1065/2, 1115/17, 1115/18, 1115/19, 1115/14, 1115/9, 1115/10, 1500/6 k. ú. Kroměříž, se nacházejí v ploše veřejně prospěšné vodovodní stavby TV 28 - vodovod propoj Obvodová.

Bylo ověřeno, že záměr je v souladu s Územním plánem města Kroměříže, ve znění změny č. 6A.

K úpravě připojení sjezdu před fotbalovým stadionem, v km 0,095 stavby, vydal silniční správní úřad závazné stanovisko spis. zn. MeUKM/022919/2023/04.

Speciální stavební úřad v provedeném společném řízení přezkoumal předloženou žádost z hledisek uvedených v § 94o stavebního zákona, projednal ji s účastníky řízení, s dotčenými orgány a zjistil, že jejím uskutečněním nebo užíváním nejsou ohroženy zájmy chráněné stavebním zákonem, předpisy vydanými k jeho provedení a zvláštní předpisy.

Projektová dokumentace stavby splňuje obecné technické požadavky na stavby. Speciální stavební úřad v průběhu řízení neshledal důvody, které by bránily společnému povolení stavby.

K žádosti o společné řízení stavebník doložil:

- koordinované závazné stanovisko Městského úřadu Kroměříž, odboru životního prostředí spis. zn. MeUKM/085373/2022/03/OZP/DoS ze dne 19.12.2022
- vyjádření Kroměřížských technických služeb, s.r.o. zn. 3455/BD/2022 ze dne 7.11.2022
- stanovisko Krajského ředitelství policie Zlínského kraje č.j. KRPZ-112598-2/ČJ-2022-150806 ze dne 5.10.2022
- usnesení o odložení věci Hasičského záchranného sboru Zl. kraje č.j. HSZL-3583-2/KM-2022 ze dne 11.10.2022
- vyjádření Krajské hygienické stanice Zl. kraje č.j. KHSZL 27144/2022 ze dne 5.10.2022
- stanovisko Povodí Moravy, s.p., zn. PM-45829/2022/5203/Žu ze dne 26.10.2022
- stanovisko NIPI Bezbariérové prostředí, o.p.s. zn. 134220020 ze dne 19.10.2022
- stanovisko č. 1235/2022 Vodovodů a kanalizací Kroměříž, a.s. ze dne 11.10.2022
- vyjádření EG.D. a.s. zn. H18502-26209003 ze dne 3.10.2022
- souhlas EG.D. a.s. zn. L4570-27071575 ze dne 11.10.2022
- vyjádření CETIN a.s. č.j. 793325/22 ze dne 6.10.2022
- vyjádření cyrilek.net z.s. č. 263/2022 ze dne 4.10.2022
- stanovisko GasNet Služby, s.r.o. zn. 5002734617 ze dne 2.1.2023.

Speciální stavební úřad zajistil vzájemný soulad předložených závazných stanovisek dotčených orgánů vyžadovaných zvláštními předpisy a zahrnul je do podmínek rozhodnutí.

Speciální stavební úřad rozhodl, jak je uvedeno ve výroku rozhodnutí, za použití ustanovení právních předpisů ve výroku uvedených.

Poučení účastníků:

Proti tomuto rozhodnutí se lze odvolat do 15 dnů ode dne jeho oznámení k odboru dopravy a silničního hospodářství Krajského úřadu Zlínského kraje podáním u zdejšího správního orgánu.

Odvolání se podává s potřebným počtem stejnopisů tak, aby jeden stejnopis zůstal správnímu orgánu a aby každý účastník dostal jeden stejnopis. Nepodá-li účastník potřebný počet stejnopisů, vyhotoví je správní orgán na náklady účastníka.

Odvoláním lze napadnout výrokovou část rozhodnutí, jednotlivý výrok nebo jeho vedlejší ustanovení. Odvolání jen proti odůvodnění rozhodnutí je nepřipustné.

Speciální stavební úřad po dni nabytí právní moci společného povolení zašle stejnopis písemného vyhotovení společného povolení opatřený doložkou právní moci a vyhotovení ověřené dokumentace stavebníkovi, vlastníkovi stavby, pokud není stavebníkem, dotčeným orgánům a stavebnímu úřadu příslušnému k umístění nebo povolení vedlejší stavby v souboru staveb, a obecnému stavebnímu úřadu, nejde-li o soubor staveb. Stavebníkovi zašle také štítek obsahující identifikační údaje o povoleném stavebním záměru.

Stavebník je povinen štítek před zahájením stavby umístit na viditelném místě u vstupu na staveniště a ponechat jej tam až do dokončení stavby, případně do vydání kolaudačního souhlasu; rozsáhlé stavby se mohou označit jiným vhodným způsobem s uvedením údajů ze štítku.

Společné povolení má podle § 94p odst. 5 stavebního zákona platnost 2 roky, nestanoví-li speciální stavební úřad v odůvodněných případech lhůtu delší, nejdéle však 5 let. Společné povolení pozbývá platnosti, jestliže stavba nebyla zahájena v době jeho platnosti. Společné povolení pozbývá platnosti též dnem, kdy stavební úřad obdrží oznámení stavebníka o tom, že od provedení svého stavebního záměru upouští. To neplatí, jestliže stavby již byla zahájena. Dobu platnosti společného povolení

může speciální stavební úřad prodloužit na odůvodněnou žádost stavebníka podanou před jejím uplynutím. Podáním žádosti se staví běh lhůty platnosti společného povolení. Stavba nesmí být zahájena, dokud společné povolení nenabude právní moci.

Otisk úředního razítka.

Pavlína Pešáková

referentka odboru občansko-správních agend
oddělení dopravy a silničního hospodářství



Příloha:

03 Koordinační situace

Správní poplatek:

Od poplatku je osvobozeno vydání územního rozhodnutí v případě staveb pozemních komunikací realizovaných územním samosprávným celkem, dle pol. č. 17 zákona č. 634/2004 Sb.

Od poplatku je osvobozeno vydání stavebního povolení v případě staveb pozemních komunikací realizovaných územním samosprávným celkem, dle pol. č. 18 zákona č. 634/2004 Sb.

Obdrží:

Účastníci řízení dle § 94k odst. 1 písm. a) až d) stavebního zákona:

Město Kroměříž, Velké nám. 115, 767 01 Kroměříž
zastoupené DS projekt, s.r.o., Těšanky 22, 768 02 Zdounky
Nej.cz s.r.o., Kaplanova 2252/8, Chodov, 148 00 Praha 4
KmNet s.r.o., Oskol 311/41, 767 01 Kroměříž
EG.D, a.s., Lidická 1873/36, Černá Pole, 602 00 Brno
cyrilek.net, Spáčilova 3194, 767 01 Kroměříž

Účastníci řízení dle § 94 k odst. 1 písm. e) stavebního zákona:

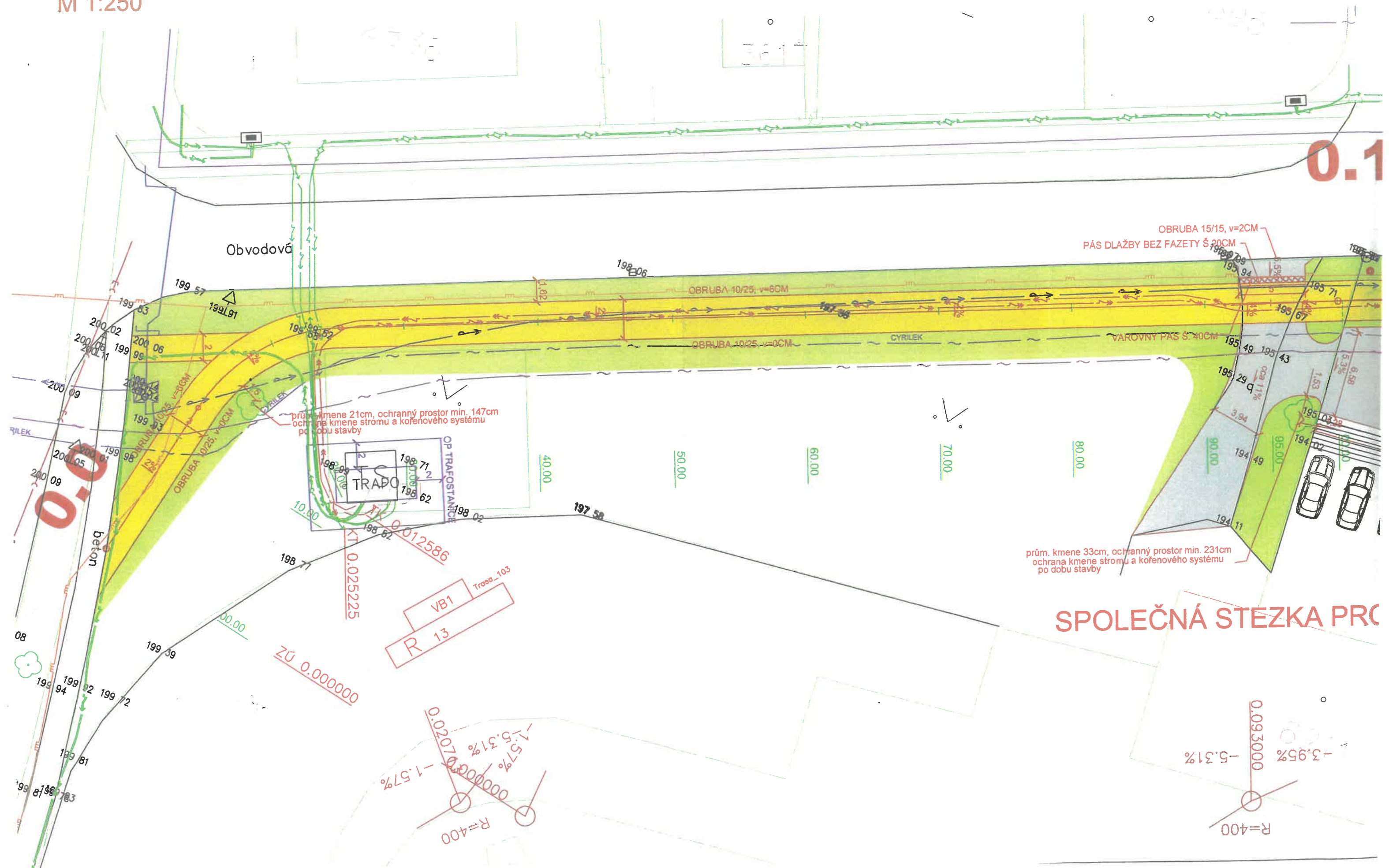
GasNet Služby, s.r.o., Plynárenská 499/1, Zábrdovice, 602 00 Brno
Vodovody a kanalizace Kroměříž, a.s., Kojetínská 3666/64, 767 01 Kroměříž
CETIN a.s., Českomoravská 2510/19, Libeň, 190 00 Praha 9
Kroměřížské technické služby, s.r.o., Kaplanova 2959, 767 01 Kroměříž

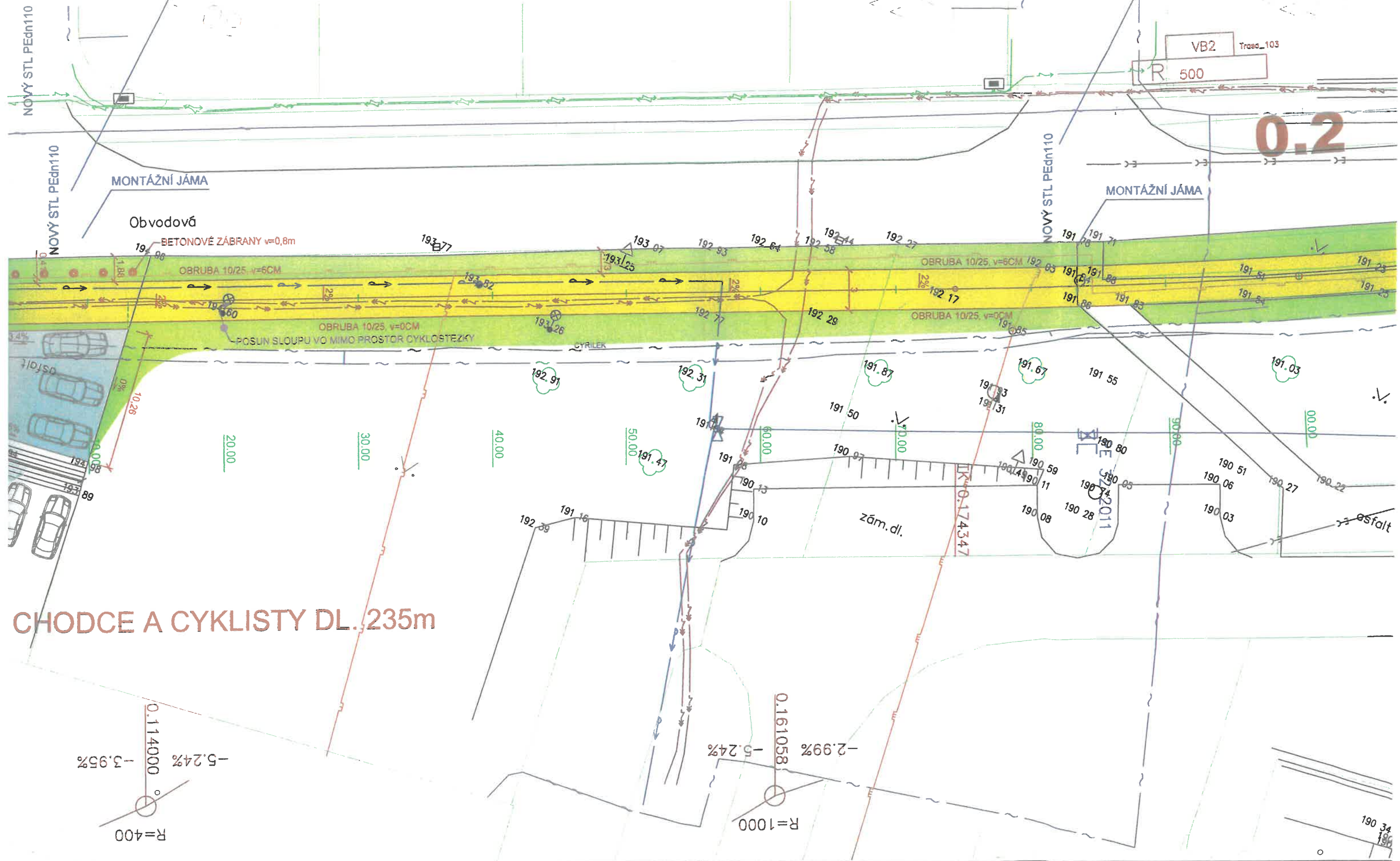
Dotčené orgány, kterým se doručuje jednotlivě:

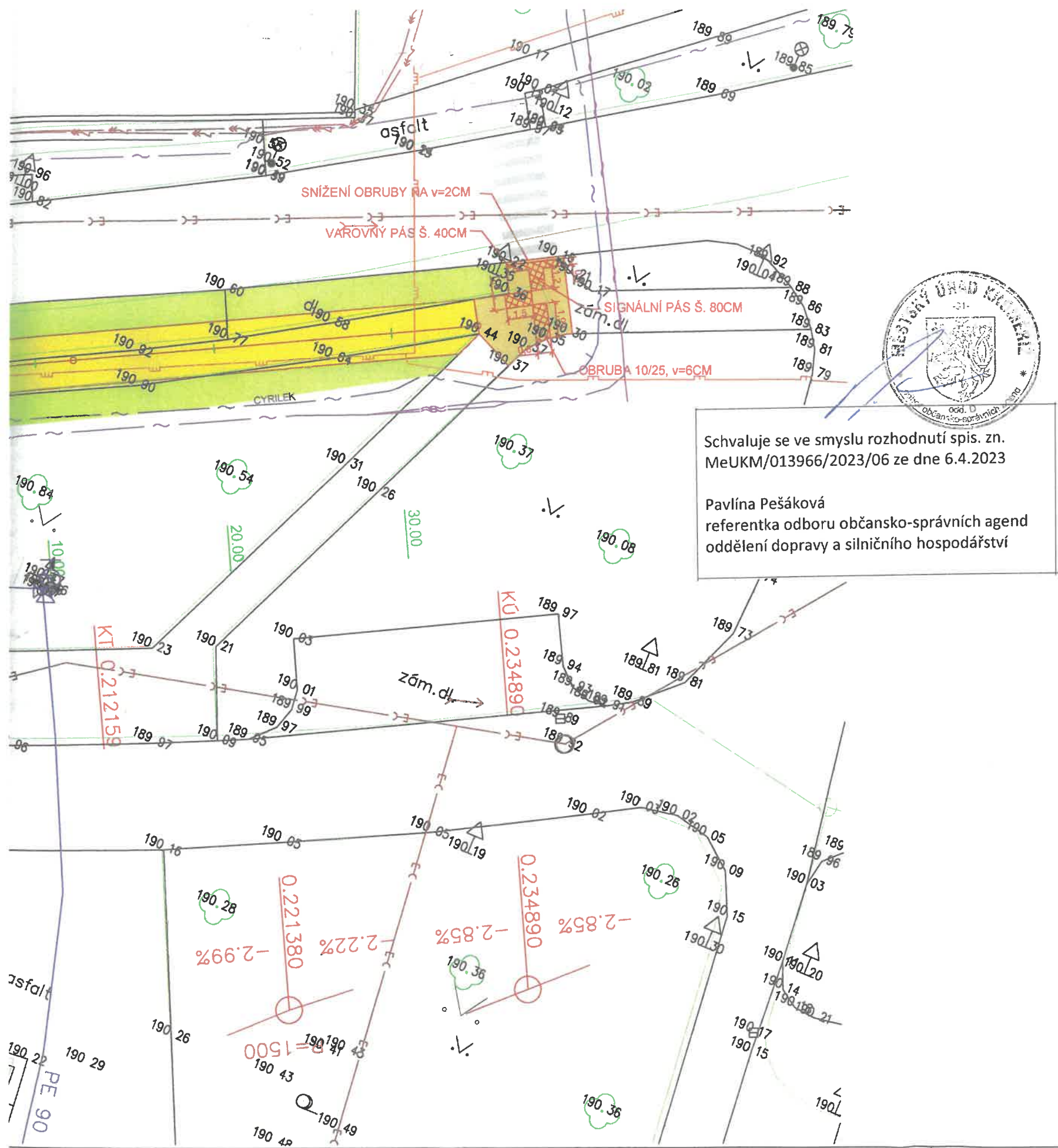
Krajské ředitelství policie Zlín. kraje, Dopravní inspektorát Kroměříž, Březinova 2819, 767 28 Kroměříž
Městský úřad Kroměříž, odbor životního prostředí, Velké nám. 115, 767 01 Kroměříž
Městský úřad Kroměříž, stavební úřad, Velké nám. 115, 767 01 Kroměříž

KOORDINAČNÍ SITUACE

M 1:250







LEGENDA PLOCH

	CHODNÍK - ZÁMKOVÁ DLAŽBA ŠEDÁ TL. 6CM - NOVÉ PLOCHY
	CHODNÍK - ZÁMKOVÁ DLAŽBA RELIÉFNÍ ČERVENÁ TL. 6CM - NOVÉ PLOCHY
	MANIPULAČNÍ PLOCHA A VJEZD - ZÁMKOVÁ DLAŽBA TL. 8CM - OPRAVA STÁVAJÍCÍ PLOCHY
	CHODNÍK - ZÁMKOVÁ DLAŽBA ŠEDÁ TL. 6CM - PŘEDLÁŽDĚNÍ STÁVAJÍCÍ PLOCHY
	CHODNÍK - ZÁMKOVÁ DLAŽBA RELIÉFNÍ ČERVENÁ TL. 6CM - PŘEDLÁŽDĚNÍ STÁVAJÍCÍ PLOCHY
	ZATRAVNĚNÍ - ZRUŠENÍ STÁVAJÍCÍ DLAŽBY

LEGENDA INŽENÝRSKÝCH SÍTÍ:

NÁZEV	STÁVAJÍCÍ	NAVRŽENÉ
KANALIZACE JEDNOTNÁ		
VODOVOD		
PLYNOVOD STL		
VEDENÍ VN		
VEDENÍ NN		
SDĚLOVACÍ KABEL - CYRILEK		CYRILEK
SDĚLOVACÍ KABEL - KM NET		KM NET
SDĚLOVACÍ KABEL - CETIN		
VEŘEJNÉ OSVĚTLENÍ		

POZNÁMKA:
ZÁKRES INŽENÝRSKÝCH SÍTÍ JE POUZE INFORMATIVNÍ A PŘED ZAPOČETÍM STAVEBNÍCH PRACÍ JE NUTNÉ SÍTĚ VYTYČIT VE SPOLUPRÁCI S JEJICH SPRÁVÍ A VIDITELNĚ JE OZNAČIT V TERÉNU!

C

SOUŘADNICOVÝ SYSTÉM: JTSK
VÝŠKOVÝ SYSTÉM: B.p.v.

ZODP.PROJEKTANT: ING.Š.VRBOVÁ	NAVRHL/VYPRACOVAL: ING.Š.VRBOVÁ	TECHNICKÁ KONTROLA: ING.Š.VRBOVÁ	 info@ds-projekt.cz www.ds-projekt.cz iČ: 067 84 828 TEL: 731 582 855	
HL.ING.PROJEKTU: ING.Š.VRBOVÁ	KRESLIL/CAD:			
KrÚ:	ZLÍNSKÝ	MěÚ/ObÚ: KROMĚŘÍŽ	FORMÁT:	6 x A4
OBJEDNATEL: MĚSTO KROMĚŘÍŽ, VELKÉ NÁM. 115, 767 01 KROMĚŘÍŽ			DATUM:	VII/2022
AKCE:			ČÍS.ZAK.:	—
MĚSTO KROMĚŘÍŽ - CHODNÍK V UL. OBVODOVÁ			STUPEŇ:	SPOL.POVOLNÍ
			MĚŘÍTKO:	1:250
PŘÍLOHA			PŘÍLOHA Č.:	03
KOORDINAČNÍ SITUACE				3